

Le b.a.-ba pour élire la grande championne



ROMAIN VOLET

EXPO BULLE. Quels critères utilise le juge pour choisir la championne lors d'une exposition de vaches? Samedi, à Expo Bulle, *La Gruyère* a posé la question à Jacques Rouiller, qui a décerné à *Atacama* le titre national holstein. **page 3**



CLAUDE HAYMOZ

Prêtres aidés par des laïcs

ÉGLISE. Dans le canton, les laïcs sont appelés à s'investir plus activement dans la pastorale des funérailles et du deuil. Ils pourraient même présider la cérémonie d'adieux dans le cas où le prêtre ne serait pas disponible. **page 5**

Sommaire

Coupe d'arbres sur l'A12
Entre les galeries d'Avry-devant-Pont et Gumefens, les riverains, privés de leur écran antibruit, réagissent. **page 6**

Arnoldo Lardi
Arnoldo Lardi use de sa diplomatie d'ancien consul pour assumer la syndication de Châtonnaye. **page 7**



Fribourg
La librairie Saint-Paul cessera ses activités au 31 mai prochain. A Bulle, le Vieux-Comté restera ouvert. **page 7**

Motocross
Blessé au genou, Grégory Wicht doit mettre un terme à sa saison. Le pilote glannois devra être opéré. **page 11**

Ski alpin
Marine Oberson a obtenu la médaille de bronze des Championnats de Suisse de slalom. **page 12**



Léon Gurtner
Le Gruérien dresse le bilan de dix ans passés à la tête de l'école obligatoire fribourgeoise de langue française. **page 20**

MÉTÉO PAGE 17



SALOMÉ LUTZ

LISETTE GABRIEL, de Granges, est du même avis que **MAYA**: profitons de ce temps de mai en plein mois de mars!

MARDI de 0° à 16°
Temps ensoleillé. Bise faible à modérée.

MERCREDI de 1° à 17°
Temps ensoleillé. Faible bise.

L'îlot de sécurité suisse a définitivement disparu

CRIMINALITÉ. Le nombre d'infractions a augmenté de 2,4% en 2011 dans le canton. Les vols et les cambriolages présentent une hausse inquiétante, tendance qui se poursuit en 2012. Les autres cantons romands sont aussi touchés. **page 9**

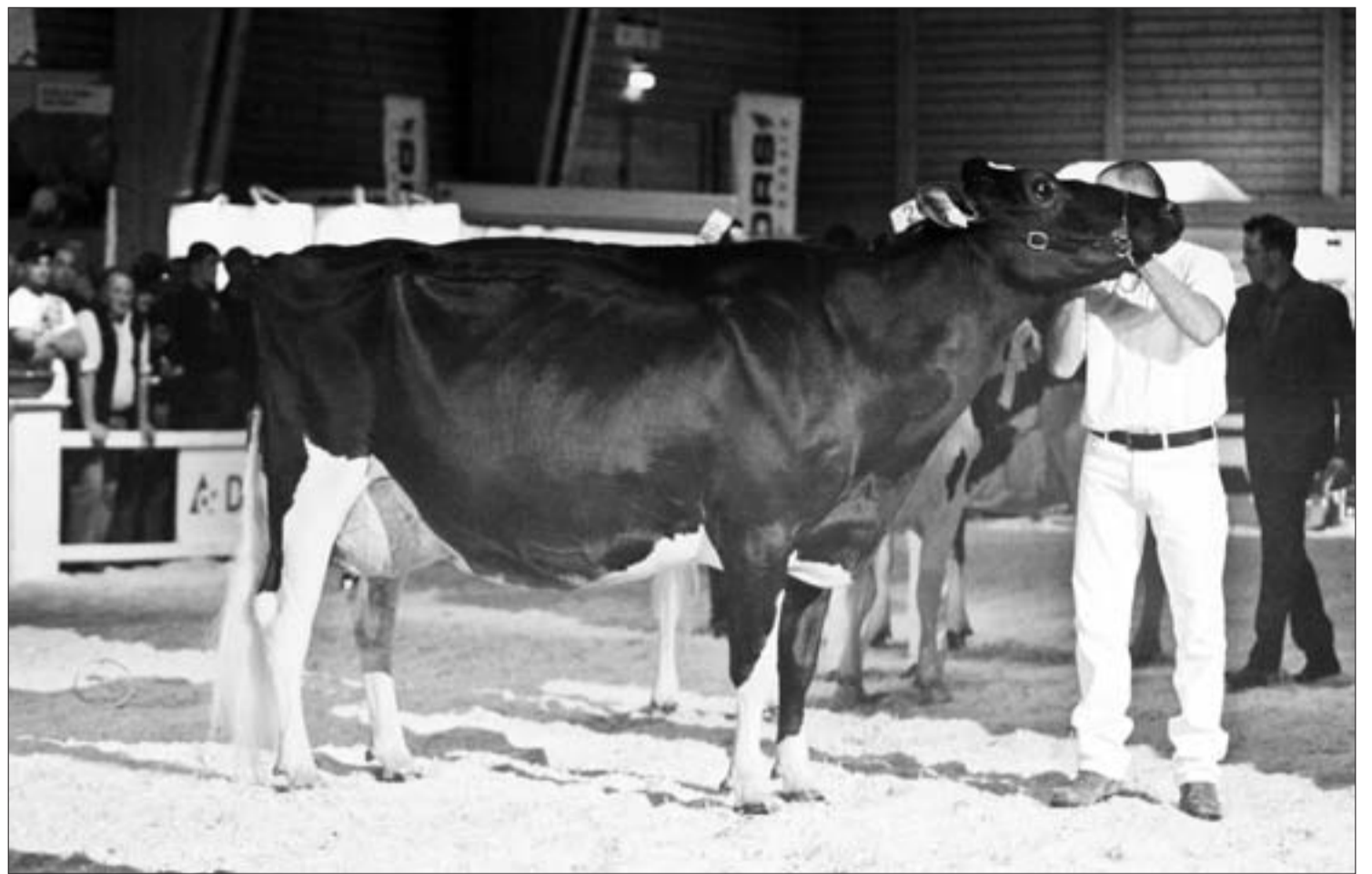


SPORTS 11-12-13-15 | AVIS MORTUAIRES 14-16 | TÉLÉVISION 19 | MAGAZINE 20

RÉDACTION: TÉL. 026 919 69 00 / FAX 026 919 69 01 / E-MAIL: redaction@lagruyere.ch / RUE DE LA LÉCHÈRE 10 / 1630 BULLE ABONNEMENTS: TÉL. 026 919 69 03 / FAX 026 919 69 01 / E-MAIL: administration@lagruyere.ch ANNONCES: PUBLICITAS SA, BULLE / TÉL. 026 919 00 50 / FAX 026 912 25 85

FunPlanet
BULLE
PROMO DU MARDI
JOUEZ AU BOWLING
AU TARIF LICENCIÉ
1^{re} PARTIE CHF 8.- / 2^{de} PARTIE CHF 4.-
Rejoins Funplanet Loisirs 026 913 12 84 www.funplanet.ch

ERREM ALARMES SA
Systèmes d'alarme - Vidéosurveillance
www.errem.ch
Avenue de la Gare 38
1618 Châtel-St-Denis +41 21 948 80 00



«Tous nos critères sont liés à la fonctionnalité de la vache, à sa capacité à produire du lait de qualité, mais aussi au fait qu'elle ne soit pas malade et qu'elle vèle chaque année», explique le juge Jacques Rouiller. PHOTOS ROMAIN VOLET

Atacama, championne suisse, sous toutes ses coutures

EXPO BULLE. Samedi, le juge Jacques Rouiller a décerné à *Atacama* le titre de championne nationale holstein.

CRITÈRES. L'agriculteur de Rossens explique pas à pas ses critères de jugement.

FONCTIONNALITÉ. Tous convergent vers davantage de fonctionnalité de la vache.

CHRISTOPHE DUTOIT

Éleveur à Rossens, Jacques Rouiller a jugé, samedi à Espace Gruyère, la 41^e édition d'Expo Bulle. «Le coup d'œil est important, il faut que la vache nous flashe dès qu'elle arrive sur le ring», explique ce Fribourgeois âgé de 38 ans, juge holstein depuis six ans. «Tous nos critères sont liés à la fonctionnalité de la vache, à sa capacité à produire du lait de qualité, mais aussi au fait qu'elle ne soit pas malade, qu'elle vèle chaque année et qu'elle puisse bien vieillir.»

Samedi, Jacques Rouiller a décerné à *Atacama* – de Marc et Erhard Junker à Iffwil (BE) – le titre de championne nationale holstein. Il nous explique pas à pas quels critères il a observés pour rendre son jugement (à noter que ces critères sont peu ou prou les mêmes pour la race red holstein).

● LA STATURE

«On regarde le développement de la vache, qu'elle soit grande et puissante pour emmagasiner le maximum de fourrage et produire le maximum de lait, explique Jacques Rouiller.

On est revenu en arrière par rapport à quelques années précédentes où les juges – notamment nord-américains – préféreraient des vaches extrêmement grandes. C'était un peu une mode, mais nos écuries n'ont pas grandi aussi vite que ces vaches...»

● LA FINESSE DU COU

Le juge ausculte la tête de la vache, qui doit être longue et fine, ainsi que son museau, qui doit être large pour ingurgiter de grosses bouchées d'herbe.

● LA FORCE AU CŒUR

Les juges apprécient que les vaches aient une large cage thoracique, qu'ils nomment «la force au cœur» ou «la force à l'avant-main». Plus cette zone à l'arrière de l'épaule est large, plus elle laisse de la place aux organes vitaux tels que le cœur ou les poumons. «On veut des vaches fortes, dit Jacques Rouiller, qui ose l'imaginer du lutteur. On aime aussi quand il y a une bonne largeur entre les pattes avant, ce qui est signe de puissance.»

● LA PROFONDEUR DES CÔTES

Les vaches holstein doivent pouvoir emmagasiner le maximum de fourrage. «C'est pour cela qu'on apprécie que les côtes soient profondes (longues), pour laisser de la place aux trois estomacs de la vache.»

● LA LIGNE DE DOS

La ligne de dos doit être tendue, solide, très droite. Cela permet une légère inclinaison de la croupe vers le bas. «Ainsi, lorsque la vache pisse, la totalité de l'urine peut être évacuée de la vessie, pour éviter des infections», éclaire le Rossenois. Cela permet aussi une meilleure fécondité, un critère très important pour les éleveurs.

● LA LARGEUR DE CROUPE

«On aime lorsque la croupe est la plus large possible, afin de faciliter le passage du veau lors du vêlage.» Une croupe large a également pour conséquence un pis plus large. Le juge observe aussi la position des trochanters (entre le fémur et la hanche), qui ne doivent être ni trop en avant ni trop en arrière.

● LE PROFIL DU JARRET

Au niveau des membres postérieurs, le profil du jarret doit être ni trop droit (car la patte manquerait de souplesse) ni trop courbe (de trop forts appuis sur la patte accélèrent le vieillissement).

● LA DROITURE DES APLOMBS

Vus de derrière, les aplombs (la position des membres) doivent être droits, signe d'une bonne morphologie. «Sur la photo, *Atacama* est vraiment parfaite, s'enthousiasme le juge. On regarde aussi que le sabot soit droit et que la vache ne marche pas "en canard".»

● LA QUALITÉ DE L'OSSATURE

Au sein de la race holstein, les éleveurs recherchent une ossature de qualité, gage de longévité. «Les membres doivent être fins, les os plats, pour notamment minimiser la maladie du jarret spongieux.»

● LA FORCE DU PATORON

Au bas des pattes, le juge regarde la force du paturon, qui

doit être souple, mais pas trop. «J'observe également les talons. Sur le ring, on ne voit pas toujours bien les sabots, mais chaque éleveur fait quotidiennement le contrôle à l'écurie.»

● LA QUALITÉ DU PIS

Le pis est sans doute l'organe le plus important de la vache. Le ligament doit être bien marqué et les attaches bien soudées au corps. «C'est très important, car il arrive que le ligament lâche après un vêlage.» L'attache arrière doit être le plus haut et le plus large possible, afin que le plancher du pis soit le plus haut possible. «C'est une question d'hygiène, pour que les trayons ne soient pas souillés par de la bouse, explique Jacques Rouiller. Si le pis est haut, cela évite que la vache se blesse en marchant sur ses trayons, par exemple lorsqu'elle se lève.»

● L'IMPLANTATION DES TRAYONS

Le juge observe l'implantation, la direction et la forme des quatre trayons. «C'est primordial pour la traite: si le trayon

est trop court, le manchon de la machine a tendance à ne pas bien tenir. Idem s'ils sont trop écartés ou s'ils se croisent. Nous cherchons à faciliter le travail des agriculteurs, qui doivent traire deux fois par jour et 365 jours par année. Si tout se passe bien à ce moment, il ne perd pas de temps et il maintient une très bonne hygiène, ce qui évite des maladies et de devoir traiter les bêtes avec des antibiotiques.»

● LA TEXTURE DU PIS

Tendue lors de la présentation sur le ring, la peau du pis doit être très fine: «C'est un signe qu'il se vide bien lors de la traite. Regardez *Dirona* (la réserve championne), elle semble encore très jeune même après six vêlages. Cela prouve que nous allons dans le bon sens, que nos sélections améliorent la qualité de la race.»

Tous ces critères peuvent être améliorés lors de croisements, selon la génétique du taureau choisi. «Mais la qualité que j'ai vue samedi est déjà extraordinaire», conclut Jacques Rouiller. ■

Pepita, championne red holstein

HOLSTEIN

Championne nationale: *Atacama*, Marc et Erhard Junker (Iffwil). **Réserve:** *Dirona*, GS Alliance (Bürglen). **Mention honorable:** *Lorana*, Swisslor (Ecoffey, Gremaud, Schuwey, Bulle).

Championne du pis: *Beauty*, Junker et Staub (Iffwil). **Réserve:** *Cassy*, Benoît, Eric et Michel Romanens (Bulle).

Championne junior: *Excellence*, Piller et Tschudin (Poliez-le-Grand). **Réserve:** *Flavia*, Serge Dupré (Villargiroud).

Meilleur éleveur: François Morand (Vuadens).

Classement par catégorie. **Cat. 1:** 1. *Excellence*, Piller et Tschudin (Poliez-le-Grand); 2. *Désiré*, Caroline et Raymond Biffrare (Vuisternens-devant-Romont); 3. *Manya*, Cyrille

et Joe Demierre (La Joux). **Cat. 2:** 1. *Wonda*, Hélène et Jean-Bernard Müller (Gumefens); 2. *Amande*, Pharisat et Jaquet (Estavannens); 3. *Epatante*, Piller et Tschudin (Poliez-le-Grand). **Cat. 3:** 1. *Flavia*, Serge Dupré (Villargiroud); 2. *Jamelia*, François Morand (Vuadens); 3. *Indienne*, François Morand (Vuadens).

Cat. 4: 1. *Jennifer*, Papaux et Currat (La Joux); 2. *Kimberly*, Peter Z'Rotz (Gorgier); 3. *Lavette*, Jacques Raboud (Grandvillard). **Cat. 5:** 1. *Debalacee*, GS Alliance (Bürglen); 2. *Colombia*, Reto Flury (Aeschi); 3. *Jakarta*, Gérald Dafflon (Autigny). **Cat. 6:** 1. *Marysol*, Martin Fankhauser (Burgstein); 2. *Chelsea*, Anton Ender (Kallem); 3. *Michouli*, Frédéric Peiry (Treyvaux).

Cat. 7: 1. *Lorana*, Swisslor (Bulle); 2. *Hillstare*, François Morand (Vuadens). 3. *Starlette*, Charly Boschung (La Tour-de-Trême). **Cat. 8:** 1. *Tennessee*, Jean-Marc Moënnat (Vuisternens-

devant-Romont); 2. *Roxy*, Jérôme et Francis Jaquet (Estavannens); 3. *Canelle*, Frédéric Waeber (Treyvaux). **Cat. 9:** 1. *Beauty*, Junker et Staub (Iffwil); 2. *Jocande*, Cyrille et Joe Demierre (La Joux); 3. *Ajoie*, Caroline et Raymond Biffrare (Vuisternens-devant-Romont).

Cat. 10: 1. *Atacama*, Marc et Erhard Junker (Iffwil); 2. *Dirona*, GS Alliance (Bürglen); 3. *Mira*, GS Alliance (Bürglen).

RED HOLSTEIN

Championne nationale: *Pepita*, Everdes Holstein (Echarlens). **Réserve:** *Lotanie*, Pierre Oberson et Nicolas Savary (Maules). **Mention honorable:** *Sublime*, Michel Clément (Le Mouret).

Championne du pis: *Mandy*, GS Alliance (Bürglen). **Réserve:** *Felsbrook*, Alexander Gobeli (Saanen).

Championne junior: *Minapolis*, Reto Flury (Aeschi). **Réserve:** *Tiara*, GS Alliance (Bürglen).

Meilleur éleveur: Michel Clément (Le Mouret).

Classement par catégorie. **Cat. 1:** 1. *Minapolis*, Reto Flury (Aeschi); 2. *Roseanne*, Jean-Marie et Sébastien Thiévent (Les Reussilles); 3. *Ines*, Hans et Michael Wiedmer (Heimenschwand).

Cat. 2: 1. *Tiara*, GS Alliance (Bürglen); 2. *Galante*, GS Alliance (Bürglen); 3. *Isterie*, Jimmy et Cédric Perroud (Echallens).

Cat. 3: 1. *Venise*, Schrago Frères (Middes); 2. *Melissa*, Pierre-Alain Suchet (Farvagny); 3. *Fidji*, CE Gobet et Vallélian (La Tour-de-Trême). **Cat. 4:** 1. *Felsbrook*, Alexander Gobeli (Saanen); 2. *Elena*, Daniel et Jean-Luc Besson (Bofflens); 3. *Miss*, Pierre-Alain Suchet (Farvagny).

Cat. 5: 1. *Stella*, Michel Clément (Le Mouret); 2. *Ginette*, Ueli Widmer (Mühledorf); 3. *Fouane*, Maurice Treboux (Bassins).

Cat. 6: 1. *Lotanie*, Pierre Oberson et Nicolas Savary (Maules); 2. *Sublime*, Michel Clément (Le Mouret); 3. *Xenia*, Patrice Défago (Val-d'Illiez). **Cat. 7:** 1. *Kenia*, Beni et Marcel Egli et Daniel Küng (Buttisholz); 2. *Irina*, Walter et Christian Aegerter (Gurzelen); 3. *Trinity*, Martin Fankhauser (Burgstein).

Cat. 8: 1. *Mandy*, GS Alliance (Bürglen); 2. *Bellaia*, Jean Siegenthaler (Mont-Soleil); 3. *Roxy*, Beat Schuwey (Jaun). **Cat. 9:** 1. *Gina*, Daniel Schwarz-Flückiger (Uetendorf); 2. *Sayuri*, Frédéric Overney (Rueyres-Treyfayes); 3. *Rosette*, Michel Clément (Le Mouret).

Cat. 10: 1. *Pepita*, Everdes Holstein (Echarlens); 2. *Indienne*, Nicolas Tinguely (La Roche); 3. *Océanie*, Michel Clément (Le Mouret).